

BD SurePath™ Collection Vial

For use with the BD PrepStain™ and BD Totalys™ Systems



R_x Only

500017013(04)
2020-08

REF	491452	BD SurePath™ Collection Vial Kit		500
REF	491438	BD SurePath™ Vial and Cervix Brush Kit		500
REF	491439	BD SurePath™ Vial and Combi Brush Kit		500
REF	491440	BD SurePath™ Vial and Spatula/Brush Kit		500

INTENDED USE FOR GYNECOLOGIC APPLICATIONS

The BD SurePath™ Collection Vial is designed for use with the BD PrepStain™ and BD Totalys™ Systems for the processing of BD SurePath Liquid-based Pap Tests. The BD SurePath Collection Vial contains an alcohol-based preservation solution that serves as a transport, preservative and antibacterial medium for gynecologic specimens. Refer to the BD PrepStain or the BD Totalys SlidePrep package inserts for additional information and clinical data regarding the BD SurePath Liquid-based Pap Test.

SUMMARY AND EXPLANATION

Refer to the SAMPLE COLLECTION USING CERVICAL SAMPLING DEVICE(S) WITH DETACHABLE HEAD(S) section of this package insert for instructions on using the BD SurePath Collection Vial.

For information on using the BD SurePath Collection Vial with different platforms, refer to the following documentation:

- BD Totalys SlidePrep Product Insert
- BD Totalys MultiProcessor Instrument User's Manual
- BD PrepMate™ Instrument User's Manual
- BD PrepStain Product Insert
- BD SurePath Manual Method Product Insert

REAGENTS

Materials Provided: Each package of BD SurePath Collection Vials contains: 25 or 500 BD SurePath Collection Vials with 10 mL of BD SurePath Preservative Fluid in each vial.

Materials Required But Not Provided: Specimen collection device.

Use either a broom-type sampling device with detachable head (e.g., Rovers® Cervex Brush®) or a combination endocervical brush/plastic spatula device with detachable head(s) (e.g., Cytobrush Plus® GT and Pap Perfect® spatula).

WARNINGS AND PRECAUTIONS

Cytologic specimens may contain infectious agents. Wear suitable protective clothing, gloves, and eye/face protection. Follow appropriate biohazard precautions when handling samples.

BD SurePath Preservative Fluid contains an aqueous solution of denatured ethanol. The mixture contains small amounts of methanol and isopropanol. Do not ingest.

Warning



H226 Flammable liquid and vapour.

P210 Keep away from heat, hot surfaces, sparks, open flames and other ignition sources. No smoking. **P241** Use explosion-proof electrical/ventilating/lighting/equipment. **P280** Wear protective gloves/protective clothing/eye protection/face protection. **P240** Ground/bond container and receiving equipment. **P233** Keep container tightly closed. **P242** Use only non-sparking tools. **P243** Take precautionary measures against static discharge. **P303+P361+P353** IF ON SKIN (or hair): Take off immediately all contaminated clothing. Rinse skin with water/shower. **P370+P378** In case of fire: Use for extinction: CO₂, powder or water spray. **P403+P235** Store in a well-ventilated place. Keep cool. **P405** Store locked up. **P501** Dispose of contents/container in accordance with local/regional/national/international regulations.

PRECAUTIONS

1. For *in vitro* Diagnostic Use.
2. Good laboratory practices should be followed and all procedures for use of the BD PrepStain, the BD Totalys SlidePrep, and the BD Totalys MultiProcessor systems should be strictly observed.
3. Avoid splashing or generating aerosols. Operators should use appropriate hand, eye and clothing protection.
4. The preservative fluid contained in the BD SurePath Collection Vial was tested for antimicrobial effectiveness against *Escherichia coli*, *Pseudomonas aeruginosa*, *Staphylococcus aureus*, *Candida albicans*, *Mycobacterium tuberculosis* and *Aspergillus niger* and found to be effective. BD SurePath samples inoculated with 10^6 CFU/mL of each species yielded no growth after 14 days (28 days for *Mycobacterium tuberculosis*) of incubation under standard conditions. However, universal precautions for safe handling of biological fluids should be practiced at all times.

General precautions on ancillary testing from the BD SurePath Collection Vial

While there is no evidence that removal of an aliquot from the BD SurePath Collection Vial affects the quality of the specimen for cytology testing, rare instances of misallocation of pertinent diagnostic material may occur during this process. Healthcare providers may need to acquire a new specimen if the results do not correlate with the clinical history of the patient. Furthermore, cytology often addresses different clinical questions than molecular testing; therefore, aliquot removal may not be suitable for all clinical situations. If necessary, a separate specimen may be collected for ancillary testing rather than taking an aliquot from the BD SurePath Collection Vial.

Aliquot removal from low-cellularity specimens may leave insufficient material in the BD SurePath Collection Vial for preparation of a satisfactory BD SurePath Liquid-based Pap Test.

FIRST AID

Call a physician immediately. If swallowed, do not induce vomiting. Give plenty of water to drink. Never give anything by mouth to an unconscious person. If inhaled, remove person to fresh air. In case of contact, immediately flush skin with water; immediately flush eyes with plenty of water for at least 15 minutes.

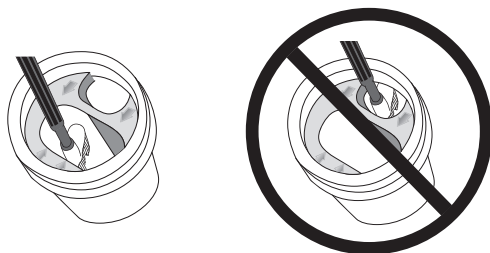
STORAGE AND DISPOSAL

1. Store the BD SurePath™ Collection Vial without cytologic samples at room temperature (15–30 °C) in the vials provided.
2. The BD SurePath Collection Vial preserves cells for up to 6 months at refrigerated temperatures (2–10 °C) or up to 4 weeks at room temperature (15–30 °C).
3. Do not use the BD SurePath Collection Vial beyond the expiration date printed on the vial.
4. Expired and used supplies and products should be disposed of properly in accordance with institutional and local government regulations.

SAMPLE COLLECTION USING CERVICAL SAMPLING DEVICE(S) WITH DETACHABLE HEAD(S):

NOTE: For specimen collection, use either a broom-type sampling device with detachable head (e.g., Rovers Cervex-Brush) or a combination endocervical brush/spatula device with detachable head(s) (e.g., Cytobrush Plus GT and Pap Perfect spatula).

1. Obtain a sample from the cervix according to the standard collection procedure (e.g., CLSI guideline GP15-A3).¹
 2. Holding the collection vial firmly down on a flat surface, insert the head(s) of the collection device(s) into the larger of the two openings in the BD SurePath Collection Vial using one of three methods:
 - (1) Using the thumb and forefinger of a gloved hand, disconnect the head of the broom-type device from the handle and deposit into the larger of the two vial openings.
 - (2) Insert the head of the broom-type device into the larger of the two vial openings. Rotate the handle of the collection device while gently pulling up to detach the device head from the handle, depositing the device head into the larger of the two vial openings.
 - (3) When using combination brush/spatula collection devices with detachable heads, insert the first device so that the break point is above the top of the light blue vial insert and the head is below the insert. Bend the device back and forth until the device breaks, depositing the collection head into the larger of the two vial openings. Repeat for the second device.
- Discard the handle(s) of the sampling device(s). Do not touch the head(s) of the sampling device(s).



NOTE: Arrows on top of the light blue vial insert point to where the collection device head(s) should be deposited. **Always deposit collection device head(s) into the larger vial opening.**

DO NOT place collection device head(s) into the smaller vial opening.

3. Cap the vial tightly.

- Optional: To utilize pre-labeled 2-D barcodes for positive sample identification, remove the upper barcode on the vial label by peeling from the top left corner. Attach the barcode to the requisition form to be sent to the lab. The second barcode remains on the vial, linking the patient sample to the requisition form.
- Send the specimen containing the head(s) of the sampling device(s), with appropriate paperwork, to the laboratory for processing.

Collection Vial Transport

For domestic and international shipments, specimens should be packaged and labeled in compliance with applicable state, federal, and international regulations covering the transport of clinical specimens and etiologic agents/infectious substances. Time and temperature conditions for storage must be maintained during transport.

LIMITATIONS OF THE PROCEDURE

Always use good sampling techniques when collecting specimens. Poor sample collection techniques will produce inadequate preparations. Gynecologic specimens should be collected using a broom-type sampling device or a combination endocervical brush/plastic spatula device with detachable head(s) according to the standard collection procedure provided by the manufacturer. Wooden spatulas should not be used to collect specimens with the BD SurePath Collection Vial. Endocervical brush/plastic spatula devices that are not detachable should not be used with the BD SurePath Collection Vial.

After the first vortex step, a maximum of 0.5 mL of the homogeneous mixture of cells and fluid may be removed for ancillary testing prior to further processing of the BD SurePath Liquid-based Pap Test. Refer to the BD PrepStain, BD Totalys SlidePrep, or Manual Method package inserts or the BD Totalys MultiProcessor Instrument User's Manual for instructions on aliquot removal.

REFERENCE

- Clinical and Laboratory Standards Institute (CLSI). *Cervicovaginal Cytology Based on the Papanicolaou Technique; Approved Guideline – Third Edition*. CLSI document GP15-A3 (ISBN 1-56238-679-4). CLSI 2008.

Technical Information: In the United States contact BD Technical Service and Support at 1.800.638.8663 or www.bd.com.

Change History

Revision	Date	Change Summary
(04)	2020-08	Revision number being amended for document management alignment.

US Customers only: For symbol glossary, refer to www.bd.com/symbols-glossary



Manufacturer / Производител / Výrobce / Fabrikant / Hersteller / Κατασκευαστής / Fabricante / Tootja / Fabricant / Proizvođač / Gyártó / Fabbicante / Аткарушы / 제조업체 / Gamintojas / Ražotājs / Tilvirker / Producent / Producător / Производител / Výrobca / Proizvođač / Tillverkare / Üretici / Виробник / 生产厂商



Use by / Използвайте до / Spotføjbejlt do / Brug før / Verwendbar bis / Χρήση έως / Usar antes de / Kasutada enne / Date de péremption / 사용 기한 / Upotrijebiti do / Felhasználhatóság dátuma / Usare entro / Дейін пайдалануға / Naudokite iki / Izljetot līdz / Houdbaar tot / Brukes for / Stosować do / Prazo de validade / A se utiliza până la / Използovať до / Použít do / Upotrebiti do / Använd före / Son kulanma tarihi / Використати до / 使用截止日期

YYYY-MM-DD / YYYY-MM (MM = end of month)
ГГГГ-ММ-ДД / ГГГГ-ММ (ММ = края на месеца)
RRRR-MM-DD / RRRR-MM (MM = konec měsíce)
AAAA-MM-DD / AAAA-MM (MM = slutning af måned)
JJJJ-MM-TT / JJJJ-MM (MM = Monatsende)
EEEE-MM-HH / EEEE-MM (MM = τέλος του μήνα)
AAAA-MM-DD / AAAA-MM (MM = fin del mes)
AAAA-KK-PP / AAAA-KK (KK = kuu lõpp)
AAAA-MM-JJ / AAAA-MM (MM = fin du mois)
GGGG-MM-DD / GGGG-MM (MM = kraj mjeseca)
EEEE-HH-NN / EEEE-HH (HH = hónap utolsó napja)
AAAA-MM-GG / AAAA-MM (MM = fine mese)
ЖОЖОЖ-АА-КК / ЖОЖОЖ-АА / (АА = айдың соңы)
YYYY-MM-DD/YYYY-MM (MM = 월말)
MMMM-MM-DD / MMMM-MM (MM = mėnesio pabaiga)
GGGG-MM-DD/GGGG-MM (MM = mėneša beigas)
JJJJ-MM-DD / JJJJ-MM (MM = einde maand)
AAAA-MM-DD / AAAA-MM (MM = slutten av månaden)
RRRR-MM-DD / RRRR-MM (MM = koniec miesiąca)
AAAA-MM-DD / AAAA-MM (MM = fim do mês)
AAAA-LL-ZZ / AAAA-LL (LL = sfârșitul lunii)
ГГГГ-ММ-ДД / ГГГГ-ММ (ММ = конец месяца)
RRRR-MM-DD / RRRR-MM (MM = koniec miesiąca)
GGGG-MM-DD / GGGG-MM (MM = kraj meseca)
AAAA-MM-DD / AAAA-MM (MM = slutet av månaden)
YYYY-AA-GG / YYYY-AA (AA = ayın sonu)
PPPP-MM-DD / PPPP-MM (MM = кінець місяця)
YYYY-MM-DD / YYYY-MM (MM = 月末)



Catalog number / Каталоген номер / Katalogové číslo / Katalognummer / Αριθμός καταλόγου / Número de catálogo / Katalooginumber / Numéro catalogue / Kataloški broj / Katalógusszám / Numero di catalogo / Каталог номер / 카탈로그 번호 / Katalogo / numeris / Kataloga numurs / Catalogus nummer / Numer katalogowy / Număr de catalog / Номер по каталогу / Katalogové číslo / Kataloški broj / Katalog numarası / Номер за каталогом / 目录号



Authorized Representative in the European Community / Оторизирани представител в Европейската общност / Autorizovaný zástupce pro Evropském společenství / Autoriseret representant i De Europæiske Fællesskaber / Autorisierter Vertreter in der Europäischen Gemeinschaft / Εξουσιοδοτημένος αντιπρόσωπος στην Ευρωπαϊκή Κοινότητα / Representante autorizado en la Comunidad Europea / Volitatud esindaja Euroopa Nõukogus / Représentant autorisé pour la Communauté européenne / Autorizuirani predstavnik u Evropskoj uniji / Meghatalmazott képviselő az Európai Közösségekben / Rappresentante autorizzato nella Comunità Europea / Европа қауымдастығындағы уәкілетті өкіл / 유럽 공동체의 위임 대표 / Įgaliotasis atstovas Europos Bendrijoje / Pilnvarotais pārstāvis Eiropas Kopienā / Bevoegde vertegenwoordiger in de Europese Gemeenschap / Autoriseret representant i EU / Autoryzowane przedstawicielstwo we Wspólnocie Europejskiej / Representante autorizado na Comunidade Europeia / Reprezentantul autorizat pentru Comunitatea Europeană / Уполномоченный представитель в Европейском сообществе / Autorizovaný zástupce v Európskom spoločenstve / Autorizovano predstavništvo u Evropskoj uniji / Auktoriserad representant i Europeiska gemenskapen / Avrupa Topluluğu Yetkili Temsilcisi / Уповноважений представник у країнах ЄС / 欧洲共同体授权代表



In Vitro Diagnostic Medical Device / Медицински уред за диагностика ин витро / Lékařské zařízení určené pro diagnostiku in vitro / In vitro diagnostisk medicinsk anordning / Medizinisches In-vitro-Diagnostikum / In vitro diagnosticke iatrické soukrev / Dispositivo médico para diagnóstico in vitro / In vitro diagnostika meditsiiniparatuur / Dispositif médical de diagnostic in vitro / Medicinska pomagala za In Vitro Dijagnostiku / In vitro diagnosztikai orvosi eszköz / Dispositivo medicale per diagnostica in vitro / Жасанды жағдайда жүргізетін медициналық диагностика аспабы / In Vitro Diagnostic 의료 기기 / In vitro diagnostikos prietais / Medicinas ieršcos, ko lieto in vitro diagnostikā / Medisch hulpmiddel voor in-vitro diagnostiek / In vitro diagnostisk medisinsk utstyr / Urządzenie medyczne do diagnostyki in vitro / Dispositivo médico para diagnóstico in vitro / Dispozitiv medical pentru diagnostic in vitro / Медицинский прибор для диагностики in vitro / Medicinska pomôcka na diagnostiku in vitro / Medicinski uređaj za in vitro dijagnostiku / Medicinteknisk produkt för in vitro-diagnostik / In Vitro Diagnostik Tibbi Cihaz / Медицинский прибор для диагностики in vitro / 体外诊断医疗设备



Temperature limitation / Температурни ограничения / Teplotní omezení / Temperaturbegrænsning / Temperaturbegrenzung / Περιορισμοί θερμοκρασίας / Limitación de temperatura / Temperaturi piirang / Limites de température / Dozvoljena temperatura / Hőmérsékleti határ / Limiti di temperatura / Температуры шектеу / 온도 제한 / Laikymo temperatūra / Temperatūras ierobežojumi / Temperaturlimit / Temperaturbegrenzung / Ograniczenie temperatury / Limites de temperatura / Limite de temperatură / Ограничение температуры / Ohraničenje teploty / Ograničenje temperature / Temperaturgräns / Sıcaklık sınırlaması / Обмеження температури / 温度限制



Batch Code (Lot) / Код на партидата / Kód (číslo) šarže / Batch-kode (lot) / Batch-Code (Charge) / Κωδικός παρτίδας (παρτίδα) / Código de lote (lote) / Partii kood / Numéro de lot / Lot (kod) / Tétel száma (Lot) / Codice batch (lotto) / Топтама коды / 배치 코드(로트) / Partijos numeris (LOT) / Partijas kods (laidiens) / Lot number / Batch-kode (parti) / Kod partii (seria) / Código do lote / Cod de serie (Lot) / Код партии (лот) / Kód série (šarža) / Kod serije / Partinummer (Lot) / Parti Kodu (Lot) / Код партії / 批号 (亚批)



Contains sufficient for <n> tests / Съдържанието е достатъчно за <n> теста / Dostatečné množství pro <n> testů / Indeholder tilstrækkeligt til <n> tests / Ausreichend für <n> Tests / Περιέχει επαρκή ποσότητα για <n> εξετάσεις / Contenido suficiente para <n> pruebas / Küllaldane <n> testide jaoks / Contenu suffisant pour <n> tests / Sadržaj za <n> testova / <n> teszthez elegendő / Contenido suficiente per <n> test / <n> тесттері үшін жеткінікті / <n> 테스트가 충분히 포함됨 / Pakankamas kiekis atlikti <n> testų / Satur pietiekami <n> pārbaudēm / Inhoud voldoende voor "n" testen / Innholder tilstrekkelig til <n> tester / Zawiera ilość wystarczającą do <n> testów / Conteúdo suficiente para <n> testes / Continut suficient pentru <n> teste / Достаточно для <n> тестов(a) / Obsah vystačí na <n> testov / Sadržaj dovoljan za <n> testova / Innehåller tillräckligt för <n> analyser / <n> test için yeterli malmeye içerir / Вистачить для аналізів: <n> / 足够进行 <n> 次检测



Consult Instructions for Use / Направете справка в инструкциите за употреба / Prostudujte pokyny k použití / Se brugsanvisningen / Gebrauchsanweisung beachten / Συμβουλευτείτε τις οδηγίες χρήσης / Consultar las instrucciones de uso / Lugeda kasutusjuhendit / Consulter la notice d'emploi / Koristi upute za upotrebu / Olvassa el a használati utasítást / Consultare le istruzioni per l'uso / Пайдалану нұсқаулығымен танысып алыңыз / 사용 지침 참조 / Skaityti naudojimo instrukcijas / Skatīt lietošanas pamācību / Raadpleeg de gebruiksaanwijzing / Se i bruksanvisningen / Zobacz instrukcja użytkowania / Consultar as instruções de utilização / Consultați instrucțiunile de utilizare / См. руководство по эксплуатации / Pozri Pokyny na používanie / Pogledajte uputstvo za upotrebu / Se bruksanvisningen / Kullanım Talimatları'na başvurun / Див. інструкції з використання / 请参阅使用说明



Do not reuse / Не използвайте отново / Nepoužívejte opakovaně / Ikke til genbrug / Nicht wiederverwenden / Μην επαναχρησιμοποιείτε / No reutilizar / Mitte kasutada korduvalt / Ne pas réutiliser / Ne koristiti ponovo / Egyszer használatos / Non riutilizzare / Пайдаланбаңыз / 재사용 금지 / Tik vienkartiniam naudojimui / Nelietot atkārtoti / Niet opnieuw gebruiken / Kun til engangsbruk / Nie stosować powtórnie / Não reutilize / Nu refolositi / Не использовать повторно / Nepoužívejte opakovaně / Ne upotrebljavajte ponovo / Får ej återanvändas / Tekrar kulanmayin / Не використовувати повторно / 请勿重复使用



Serial number / Серийен номер / Sériové číslo / Seriennummer / Seriennummer / Σειριακός αριθμός / N° de serie / Seerianumber / Numéro de série / Serijski broj / Sorozatszám / Numero di serie / Топтамалық нөмірі / 일련 번호 / Serijos numeris / Sérijas numurs / Serie nummer / Numer seryjny / Numéro de série / Număr de serie / Серийный номер / Seri numarası / Номер серії / 序列号

	For IVD Performance evaluation only / Само за оценка качеството на работа на IVD / Pouze pro vyhodnocení výkonu IVD / Kun til evaluering af IVD ydelse / Nur für IVD-Leistungsbewertungszwecke / Μόνο για αξιολόγηση απόδοσης IVD / Sólo para la evaluación del rendimiento en diagnóstico in vitro / Ainult IVD seadme hindamiseks / Réserve à l'évaluation des performances IVD / Samo u znanstvene svrhe za In Vitro Dijagnostiku / Kizárolag in vitro diagnosztikához / Solo per valutazione delle prestazioni IVD / Жасанды жағдайда «пробирка ішінде» диагностикада тек жұмысты бағалау үшін / IVD 성능 평가에 대해서만 사용 / Tik IVD prietaisų veikimo charakteristikoms tikrinti / Vienīgi IVD darbības novērtēšanai / Uitsluitend voor doeltreffendheidsonderzoek / Kun for evaluering av IVD-ytelse / Tiklo do oceny wydajności IVD / Uso exclusivo para avaliação de IVD / Numai pentru evaluarea performanței IVD / Только для оценки качества диагностики in vitro / Určené iba na diagnostiku in vitro / Samo za procenu učinka u in vitro dijagnostici / Endast för utvärdering av diagnostisk användning in vitro / Yalnızca IVD Performans değerlendirmesi için / Тільки для оцінювання якості діагностики in vitro / 仅限 IVD 性能评估
	For US: "For Investigational Use Only"
	Lower limit of temperature / Долен лимит на температурата / Dolní hranice teploty / Nedre temperaturgrænse / Temperaturuntergrenze / Κατώτερο όριο θερμοκρασίας / Limite inferior de temperatura / Alumine temperatuuripiir / Limite inférieure de température / Najniža dozvoljena temperatura / Alsó hőmérsékleti határ / Limite inferiore di temperatura / Температураның төменгі рұқсат шегі / 하한 온도 / Žemiausia laikymo temperatūra / Temperatūros žemākā robeža / Laagste temperatuurlimiet / Nedre temperaturgrense / Dolna granica temperatury / Limite minimo de temperatura / Limită minimă de temperatură / Нижний предел температуры / Spodná hranica teploty / Donja granica temperature / Nedre temperaturgräns / Sıcaklık alt sınırı / Мінімальна температура / 温度下限
CONTROL	Control / Контролно / Kontrola / Kontrol / Kontrolle / Μάρτυρας / Kontroll / Contrôle / Contollo / Бақылау / 컨트롤 / Kontrolé / Kontrolle / Controle / Controlo / Контроль / kontroll / 对照
CONTROL +	Positive control / Положителен контрол / Pozitivní kontrola / Positiv kontrol / Positive Kontrolle / Θετικός μάρτυρας / Control positivo / Positiivne kontroll / Contrôle positif / Pozitivna kontrola / Pozitív kontroll / Contollo positivo / Оң бақылау / 양성 컨트롤 / Teigiama kontrolė / Pozitívna kontrola / Positieve controle / Kontrola dodatnia / Controllo positivo / Положительный контроль / Pozitif kontrol / Позитивний контроль / 阳性对照试剂
CONTROL -	Negative control / Отрицателен контрол / Negativní kontrola / Negativ kontrol / Negative Kontrolle / Αρνητικός μάρτυρας / Control negativo / Negatiivne kontroll / Contrôle négatif / Negativna kontrola / Negatív kontroll / Contollo negativo / Негативті бақылау / 음성 컨트롤 / Neigiama kontrolė / Negatívna kontrola / Negatieve controle / Kontrola ujemna / Controllo negativo / Control negativ / Отрицательный контроль / Negatif kontrol / Негативний контроль / 阴性对照试剂
STERILE EO	Method of sterilization: ethylene oxide / Метод на стерилизация: етиленов оксид / Způsob sterilizace: etylenoxid / Steriliseringsmetode: ethylenoxid / Sterilisationsmethode: Ethylenoxid / Μέθοδος αποστείρωσης: αιθυλενοξείδιο / Método de esterilización: óxido de etileno / Sterilisieringsmethode: etüleenoksiid / Méthode de stérilisation : oxyde d'éthylène / Metoda sterilizacije: etilen oksid / Sterilizálás módszer: etilén-oxid / Metoda di sterilizzazione: ossido di etilene / Sterilizacija edici – этилен тотығы / 소독 방법: 에틸렌옥사이드 / Sterilizavimo būdas: etileno oksidas / Sterilizēšanas metode: etilēnoksisds / Gesteriliseerd met behulp van ethyleenoxide / Steriliseringsmetode: etylenoksid / Metoda sterylizacji: tlenek etylu / Método de esterilização: óxido de etileno / Metodă de sterilizare: oxid de etilenă / Метод стерилизации: этиленоксид / Metodá sterilizácie: etylenoxid / Metoda sterilizacije: etilen oksid / Steriliseringsmetod: etenoxid / Sterilizasyon yöntemi: etilen oksit / Метод стерилизації: этиленоксидом / 灭菌方法: 环氧乙烷
STERILE R	Method of sterilization: irradiation / Метод на стерилизация: ирадиация / Způsob sterilizace: záření / Steriliseringsmetode: bestrålning / Sterilisationsmethode: Bestrahlung / Μέθοδος αποστείρωσης: ακτινοβολία / Método de esterilización: irradiación / Sterilisieringsmethode: kiirgus / Méthode de stérilisation : irradiation / Metoda sterilizacije: zračenje / Sterilizálás módszer: besugárzás / Metoda di sterilizzazione: irradiazione / Sterilizacija edici – сәуле типі / 소독 방법: 방사 / Sterilizavimo būdas: radiacija / Sterilizēšanas metode: apstarošana / Gesteriliseerd met behulp van bestraling / Steriliseringsmetode: bestrålning / Metoda sterylizacji: napromienianie / Método de esterilização: irradiação / Metodă de sterilizare: iradiere / Метод стерилизации: облучение / Metodá sterilizácie: ožiarenie / Metoda sterilizacije: ozračevanje / Steriliseringsmetod: strålning / Sterilizasyon yöntemi: ırradyasyon / Метод стерилизації: опроміннення / 灭菌方法: 辐射
	Biological Risks / Биологични рискове / Biologická rizika / Biologisk fare / Biogefährdung / Βιολογικοί κίνδυνοι / Riesgos biológicos / Biologilised riskid / Risques biologiques / Biološki rizik / Biológiai veszélyes / Rischio biologico / Биологическi тәуекелдер / 생물학적 위험 / Biologinis pavojus / Biologiskie riski / Biologisch risico / Biologisk risiko / Zagrożenia biologiczne / Perigo biológico / Riscuri biologice / Biologische опасность / Biologické riziko / Biološki rizici / Biologisk risk / Biyolojik Riskler / Біологічна небезпека / 生物学风险
	Caution, consult accompanying documents / Внимание, направете справка в придружаващите документи / Pozor! Pristudujte si příloženou dokumentaci! / Forsigtig, se ledsagende dokumenter / Achtung, Begleitdokumente beachten / Προσοχή, συμβουλευτείτε τα συνοδευτικά έγγραφα / Precaución, consultar la documentación adjunta / Ettevaatust! Lugeka kaasnevat dokumentatsiooni! / Attention, consulter les documents joints / Urozorenje, koristi prateću dokumentaciju / Figyelem! Olvassa el a mellékelt tájékoztatót / Attenzione: consultare la documentazione allegata / Абайлаңыз, тиісті құжаттармен танысыңыз / 주의, 동봉된 설명서 참조 / Dămesio, žiūrėkite priedamus dokumentus / Piesardzība, skatīt pavaddokumentus / Voorzichtig, raadpleeg bijgevoegde documenten / Forsiktig, se vedlagt dokumentasjon / Należy zapoznać się z dołączonymi dokumentami / Cuidado, consulte a documentação fornecida / Atenție, consultați documentele însoțitoare / Внимание: см. прилагаемую документацию / Vystraha, pozri sprievodné dokumenty / Pažnja! Pogledajte priložena dokumenta / Obs! Se medföljande dokumentation / Dikkat, birlikte verilen belgelere başvurun / Увага: див. супутню документацію / 小心, 请参阅附带文档。
	Upper limit of temperature / Горен лимит на температурата / Horní hranice teploty / Øvre temperaturgrænse / Temperaturobergrenze / Ανώτερο όριο θερμοκρασίας / Limite superior de temperatura / Ülemine temperatuuripiir / Limite supérieure de température / Gornja dozvoljena temperatura / Felső hőmérsékleti határ / Limite superiore di temperatura / Температураның рұқсат етілген жоғарғы шегі / 상한 온도 / Aukščiausia laikymo temperatūra / Ausgėjā temperatūras robeža / Hoogste temperatuurlimiet / Øvre temperaturgrense / Górná granica temperatury / Limite máximo de temperatura / Limită maximă de temperatură / Верхний предел температуры / Horná hranica teploty / Gornja granica temperature / Øvre temperaturgräns / Sıcaklık üst sınırı / Максимальна температура / 温度上限
	Keep dry / Пазете сухо / Skladujte v suchém prostředí / Opbevaras tørt / Trocklagern / Φυλάξτε το στεγνό / Mantener seco / Hoida kuivas / Conserver au sec / Držati na suhom / Száraz helyen tartandó / Tenere all'asciutto / Құрғақ күйінде ұста / 건조 상태 유지 / Laikykite sausai / Uzglabāt sausu / Droog houden / Holdes tørt / Przechowywać w stanie suchym / Manter seco / A se feri de umezeală / Не допускать попадания влаги / Uchovávaťe v suchu / Držite na suvom mestu / Förvaras tørt / Kur bir çekilde muhafaza edin / Бергетти від вологості / 请保持干燥
	Collection time / Време на събиране / Čas odběru / Orpsamlingsstidspunkt / Entnahmeuhrzeit / Ώρα συλλογής / Hora de recogida / Kogumisaeg / Heure de prélèvement / Sati prikupljanja / Mintavétel időpontja / Ora di raccolta / Жынау уақыты / 수집 시간 / Paėmimo laikas / Savākšanas laiks / Verzameltijd / Tid förövtagning / Godzina pobrania / Hora de colheita / Ora colectării / Време сбора / Doba odboru / Vreme prikupljanja / Uppsamlingsstid / Toplama zamanı / Час забору / 采集时间
	Peel / Обелете / Otevfete zde / Abn / Abziehen / Αποκολλήστε / Desprender / Koorida / Décoller / Otvoriti skini / Húzza le / Staccare / Ўстиғи қабатын алып таста / 벗기 / Pięsti čia / Atfimt / Schillen / Trek av / Oderwać / Destacar / Se dezlipşte / Отклеить / Odtrhnite / Oljuštiti / Dra isär / Ayırma / Відкелити / 撕下
	Perforation / Перфорация / Perforace / Perforering / Διάτρηση / Perforación / Perforatsioon / Perforacija / Perforálás / Perforazione / Тесик тесу / 찔러친 / Perforacija / Perforácia / Perforatie / Perforacja / Perfuração / Perforare / Перфорация / Perforácia / Perforasyon / Перфорация / 穿孔
	Do not use if package damaged / Не използвайте, ако опаковката е повредена / Ne používejte, je-li obal poškozený / Må ikke anvendes hvis emballagen er beskadiget / Inhal beschädigter Packungnicht verwenden / Μη χρησιμοποιείτε εάν η συσκευασία έχει υποστεί ζημιά / No usar si el paquete está dañado / Mitte kasutada, kui pakend on kahjustatud / Ne pas l'utiliser si l'emballage est endommagé / Ne koristiti ako je oštećeno pakiranje / Ne használnia, ha a csomagolás sérült / Non usare se la confezione è danneggiata / Егер пакет бұзылған болса, пайдаланба / 패키지가 손상된 경우 사용 금지 / Jei pakuotė pažeista, nenaudoti / Nelietot, ja iepakojums bojāts / Niet gebruiken indien de verpakking beschadigd is / Må ikke brukes hvis pakke er skadet / Nie używać, jeśli opakowanie jest uszkodzone / Não usar se a embalagem estiver danificada / A nu se folosi dacă pachetul este deteriorat / Не использовать при повреждении упаковки / Ne používaťe, ak je obal poškodený / Ne koristite ako je pakovanje oštećeno / Använd ej om förpackningen är skadad / Ambalaj hasar görmüşse kullanmayın / Не використовувати за пошкодженої упаковки / 如果包装破损, 请勿使用
	Keep away from heat / Пазете от топлина / Nevystavujte přílišnému teplu / Må ikke udsættes for varme / Vor Wärme schützen / Κρατήστε το μακριά από τη θερμότητα / Mantener alejado de fuentes de calor / Hoida eemal valguusest / Protéger de la chaleur / Držati dalje od izvora topline / Övja a melegtől / Tenere lontano dal calore / Сапқын жерде сақта / 열을 피해야 함 / Laikyti atokiau nuo šilumos šaltinių / Sargāt no karstuma / Beschermen tegen warmte / Må ikke utsettes for varme / Przechowywać z dala od źródeł ciepła / Manter ao abrigo do calor / A se feri de căldură / Не награвать / Uchovávaťe mimo zdroja tepla / Držite dalje od toplote / Fär ej utsättas för värme / Isidan uzak tutun / Бергетти від дії тепла / 请远离热源
	Cut / Срежете / Odstřihněte / Klip / Schneiden / Κόψτε / Cortar / Lõigata / Découper / Reži / Vágja ki / Tagliare / Keciңiz / 잘라내기 / Kirpti / Nogriez / Knippen / Kutt / Odciąć / Cortar / Decupați / Отрезать / Odstřihnite / Iseći / Klipp / Kesme / Pozpizati / 剪下



Collection date / Дата на събиране / Datum odběru / Opsamlingsdato / Entnahmedatum / Ημερομηνία συλλογής / Fecha de recogida / Kogumiskuurpäev / Date de prélèvement / Dani prikupljanja / Mintavétel dátuma / Data di raccolta / Жинаған тізбекүні / 수집 날짜 / Paëmimo data / Savākšanas datums / Verzameldatum / Dato prøvetaking / Data pobrania / Data de colheita / Data colectării / Дата сбора / Datum odberu / Datum prikupljanja / Uppsamlingsdatum / Toplama tarihi / Дата забору / 采集日期



µL/test / µL/тест / µL/Test / µL/εξέταση / µL/prueba / µL/teszt / µL/테스트 / мкл/тест / µL/tyrimas / µL/pårbaude / µL/teste / мкл/анализ / µL/检测



Keep away from light / Пазете от светлина / Nevystavujte světlu / Må ikke udsættes for lys / Vor Licht schützen / Κρατήστε το μακριά από το φως / Mantener alejado de la luz / Hoida eemal valgusest / Conserver à l'abri de la lumière / Držati dalje od svetla / Fény nem érheti / Tenere al riparo dalla luce / Қараңғыланған жерде ұста / 빛을 피해야 함 / Laikyti atokiau nuo šilumos šaltinių / Sargāt no gaismas / Niet blootstellen aan zonlicht / Må ikke utsettes for lys / Przechowywać z dala od źródła światła / Manter ao abrigo da luz / Feriți de lumină / Хранить в темноте / Uchovávať mimo dosahu svetla / Držite dalje od svetlosti / Får ej utsättas för ljus / Işıktan uzak tutun / Беретти від дії світла / 请远离光线



Hydrogen gas generated / Образуван е водород газ / Možnost úniku plynného vodíku / Frembringer hydrogengas / Wasserstoffgas erzeugt / Δημιουργία αερίου υδρογόνου / Producción de gas de hidrógeno / Vesinikgaasi tekitatud / Produit de l'hydrogène gazeux / Sadrží hydrogen vodík / Hidrogén gázt fejleszt / Produzione di gas idrogeno / Газтөктес сутері пайда болды / 수소 가스 생성됨 / Išskiria vandenilio dujas / Rodas ūdenradis / Waterstofgas gegenereerd / Hydrogengass generert / Powoduje powstawanie wodoru / Produção de gás de hidrogénio / Generare gaz de hidrogen / Выделение водорода / Vyrobené použitím vodíka / Oslohada se vodonik / Genererad vätgas / Açığa çıkan hidrojen gazı / Реакція з виділенням водню / 会产生氢气



Patient ID number / ИД номер на пациента / ID pacienta / Patients ID-nummer / Patienten-ID / Αριθμός αναγνώρισης ασθενούς / Número de ID del paciente / Patsiendi ID / No d'identification du patient / Identifikacijski broj pacijenta / Beteg azonosító száma / Numero ID paziente / Пациенттің идентификациялық нөмірі / 환자 ID 번호 / Paciento identifikavimo numeris / Pacienta ID numurs / Identificatienummer van de patiënt / Pasientens ID-nummer / Numer ID pacjenta / Número da ID do doente / Număr ID pacient / Идентификационный номер пациента / Identifikačné číslo pacienta / ID broj pacijenta / Patientnummer / Hasta kimlik numarası / Идентификатор пациента / 患者标识号



Fragile, Handle with Care / Чупливо, Работете с необходимото внимание. / Křehké, Při manipulaci postupujte opatrně. / Forsigtig, kan gå i stykker. / Zerbrechlich, vorsichtig handhaben. / Εύθραυστο. Χειριστείτε το με προσοχή. / Frágil. Manipular con cuidado. / Öm, käsitsege ettevaatlikult. / Fragile. Manipuler avec précaution. / Lomljivo, rukujte pažljivo. / Törékeny! Óvatosan kezelendő. / Fragile, maneggiare con cura. / Сыныш, абайлап пайдаланыңыз. / 조심 깨지기 쉬운 처리 / Trapu, elkitės atsargiai. / Trausls; rikoties uzmanīgi / Breekbaar, voorzichtig behandelen. / Ømtål, håndter forsigtig. / Krucha zawartość, przenosić ostrożnie. / Frágil, Manuseie com Cuidado. / Frágil, manipulați cu atenție. / Хрупкое! Обращаться с осторожностью. / Křehké, vyžaduje sa opatrná manipulácia. / Lomljivo - rukujte pažljivo. / Bräckligt. Hantera försiktigt. / Kolay Kırılır, Dikkatli Taşın. / Тендітна, звертатися з обережністю / 易碎, 小心轻放

R_x Only

This only applies to US: "Caution: Federal Law restricts this device to sale by or on the order of a licensed practitioner." / S'applique uniquement aux États-Unis: "Caution: Federal Law restricts this device to sale by or on the order of a licensed practitioner." / Vale solo per gli Stati Uniti: "Caution: Federal Law restricts this device to sale by or on the order of a licensed practitioner." / Gilt nur für die USA: "Caution: Federal Law restricts this device to sale by or on the order of a licensed practitioner." / Sólo se aplica a los EE.UU.: "Caution: Federal Law restricts this device to sale by or on the order of a licensed practitioner."



bd.com/e-labeling

KEY-CODE: 500017013

Europe, CH, GB, NO:	+800 135 79 135
International:	+31 20 794 7071
AR	+800 135 79 135
AU	+800 135 79 135
BR	0800 591 1055
CA	+1 855 805 8539
CO	+800 135 79 135
EE	0800 0100567
GR	0800 161 22015 7799
HR	0800 804 804
IL	+800 135 79 135
IS	800 8996
LI	+31 20 796 5692
LT	800 30728
MT	+31 20 796 5693
NZ	+800 135 79 135
RO	0800 895 084
RU	+800 135 79 135
SG	800 101 3366
SK	800 606 287
TR	0800 142 064 866
US	+1 855 236 0910
UY	+800 135 79 135
VN	122 80297



Becton, Dickinson and Company
7 Loveton Circle
Sparks, MD 21152 USA



Benex Limited
Pottery Road, Dun Laoghaire
Co. Dublin, Ireland

Australian Sponsor:

Becton Dickinson Pty Ltd.
4 Research Park Drive
Macquarie University Research Park
North Ryde, NSW 2113
Australia

U.S. Patent Number: 8,617,895.

Rovers® Cervex-Brush® is a trademark of Rovers Medical Devices B.V.
Cytobrush Plus® and Pap Perfect® are trademarks of CooperSurgical, Inc.

BD, the BD Logo, BD PrepMate, BD PrepStain, BD SurePath, and BD Totalys are trademarks of Becton, Dickinson and Company or its affiliates. All other trademarks are the property of their respective owners. © 2020 BD. All rights reserved.